



la vecchia quercia

COOPERATIVA SOCIALE PER IL TERRITORIO



BILANCIO SOCIALE 2017

Carissimi Soci e lettori,

ho il piacere di introdurvi anche quest'anno alla lettura del nostro Bilancio Sociale, uno strumento prezioso per comunicare quanto è stato portato avanti nel corso del 2017. Ripensando allo scorso anno posso senz'altro affermare che è stato un anno impegnativo e sfidante, ma anche ricco di stimoli e di possibilità. Descriverlo produce inevitabilmente l'effetto di semplificarlo, ma alcune parole particolarmente significative aiutano a metterlo a fuoco in modo più nitido. In particolare tre sono quelle che meglio rappresentano il 2017 e che ritroverete all'interno del documento:

PRESENZA, perché la cooperativa nel 2017 ha visto una stabilità rispetto alle committenze e i contratti in essere, mantenendo il suo posizionamento;

RICONOSCIMENTO, perché il territorio e coloro con i quali ci relazioniamo quotidianamente ci restituiscono fiducia, competenza, professionalità e passione;

INNOVAZIONE, perché accanto alla gestione ordinaria dei servizi, ampio spazio è stato dedicato all'avvio di progetti di natura sperimentale su diversi temi di interesse collettivo.

Tanti sono ancora gli aspetti da affinare, rafforzare, potenziare, sviluppare e correggere all'interno di un percorso in continua evoluzione e di fronte a nuove sfide e difficoltà che ci chiederanno duro lavoro, costanza e tensione al miglioramento, ma possiamo contare su un gruppo coeso e motivato che sa vedere nella cooperativa uno strumento importante di miglioramento sociale.

Sono sicura, insieme con tutto il Consiglio di Amministrazione, che la positività e la partecipazione che hanno supportato questo intenso anno ci accompagneranno anche per le sfide future e allo stesso modo saranno motivo dei risultati che raggiungeremo.

L'invito ora è a leggere il bilancio sociale, interpretandolo ognuno secondo le proprie sensibilità, nella certezza che ciascuno di noi anche quest'anno ha seminato... abbondantemente e su terreni nuovi e fertili.

Buona lettura a tutti !

INDICAZIONI METODOLOGICHE

Il Bilancio Sociale tiene conto della complessità dello scenario all'interno del quale si muove la Cooperativa e rappresenta l'esito di un percorso attraverso il quale l'organizzazione rende conto sia ai propri soci e lavoratori che al territorio della propria missione, degli obiettivi, delle strategie e delle attività, rispondendo alle esigenze informative e conoscitive dei diversi interlocutori e facendo cogliere il valore aggiunto apportato sul territorio, che non può essere ricondotto alla sola dimensione economica. Per questo, gli obiettivi che hanno portato alla realizzazione dell'edizione 2017 del Bilancio Sociale sono prevalentemente i seguenti:

- evidenziare il valore aggiunto che la Cooperativa restituisce, sia verso i propri soci che verso la comunità locale
- dare evidenza e raccogliere gli elementi per un ulteriore sviluppo al lavoro di collaborazione e connessione con il territorio
- rendicontare i cambiamenti avvenuti nell'anno e restituire in merito alla vita della Cooperativa a tutti i portatori di interesse
- misurare le capacità gestionali dell'organizzazione in coerenza con l'implementazione del sistema di qualità e di governo
- rispondere agli adempimenti normativi richiesti alle Cooperative Sociali per mantenere l'iscrizione all'Albo Regionale delle Cooperative Sociali.

IDENTITA' DELLA COOPERATIVA

La Cooperativa opera per promuovere il benessere del territorio in modo condiviso con attenzione a tutti gli aspetti della comunità e non solo all'ambito sociale. La nostra convinzione è che il confronto possa aiutare nella lettura delle questioni, aprire ad altri sguardi e visioni, moltiplicare le risorse e la capacità di costruire risposte. Questo è lo sguardo che accompagna il nostro agire nelle diverse progettazioni in cui siamo coinvolti e nella gestione dei Servizi rivolti a persone con disabilità, anziani, minori e giovani, famiglie e adulti in difficoltà in cui ci siamo specializzati.

Denominazione	Cooperativa Sociale La Vecchia Quercia
Tipologia	Cooperativa sociale di tipo A
Sede Legale	Calolziocorte (Lc) - Via Vitalba, 40
Telefono/fax	0341- 630909 – 0341.633787
Indirizzo mail	info@cooplvq.org
Indirizzo PEC	info@pec.lavecchiaquercia.org
Web	www.cooplvq.org
N. partita iva	01589360138
Data Costituzione	21/01/1986
Iscrizioni	Iscritta all'Albo Regionale delle Cooperative Sociali - sezione A n. 164, decreto n. 61892 N° REA LC 202429
Adesioni	Consorzio Consolida Unioncoop società cooperativa Confcooperative Likecommunity Cooperativa sociale Stella
Legale rappresentante	Ingrid Bonaiti



la vecchia quercia

COOPERATIVA SOCIALE PER IL TERRITORIO

LA STORIA

Tutto è iniziato il 21 gennaio 1986 quando un gruppo di giovani caloziesi, sollecitati dalle questioni sociali emergenti, in particolare legate alla questione giovanile al tema dei giovani nonché di svolgere un lavoro in ambito sociale, decidono di fondare la Cooperativa. Scelgono per essa il nome La Vecchia Quercia, un albero solido, longevo, con forti radici e folta chioma.

Si inizia con la gestione del Circolo Arci “il Circolino” nel quartiere di Foppenico di Caloziocorte, che diventa un punto di riferimento per i giovani del territorio, con la promozione di mostre di giovani pittori, mostre mercato dell’artigianato, serate musicali, feste e attività di animazione rivolte all’intera comunità.

Dopo oltre trent’anni da quell’avvio, riguardarlo ci sollecita rispetto alla vivacità e alla spinta creativa e imprenditoriale che lo ha accompagnato. Anche oggi a fronte di questioni sociali complesse ci sentiamo sollecitati nel creare qualcosa di nuovo e nel percorrere nuove strade.

Con il tempo si è ampliata la gestione dei servizi che via via venivano richiesti (trasporti, assistenza domiciliare, aggregazione giovanile).

Pian piano anche il territorio di riferimento e di azione si è allargato; si sono via via instaurati nuovi rapporti, fino ad arrivare ad una presenza della Cooperativa su tutto il territorio provinciale. In questo rapporto con le amministrazioni cresce la Cooperativa, crescono le competenze, la collaborazione e la possibilità di guardare insieme i cambiamenti e di costruire risposte per persone anziane, adulti in difficoltà, giovani, minori, disabili.

Queste sono le basi che hanno portato nel tempo a realizzare nuove modalità di relazione tra la Cooperativa e le Amministrazioni del Territorio, anche attraverso strumenti innovativi come i rapporti di co-progettazione aperti con alcuni Enti Pubblici, in collaborazione con il Consorzio Consolida di Lecco, di cui la cooperativa è socia fondatrice dal 1993.

Oggi come trent'anni fa, resta alta l'attenzione alla "reciprocità" che si costruisce nei rapporti con chi "vive il territorio" attraverso il lavoro, le collaborazioni, i momenti informali, le relazioni significative con le persone che tutti i giorni vivono nella "comunità": ciò che siamo oggi è anche frutto dei legami che abbiamo tessuto.

A testimonianza di ciò, anche il nostro **logo**, rinnovato nel 2015 e reso in forma stilizzata, richiama con forza la circolarità delle relazioni da intendersi sia verso l'esterno che l'interno.

A partire da questa qualità che ci contraddistingue come cooperativa, abbiamo continuato ad interrogarci come soci su come esserci in modo nuovo e significativo, a partire da nuove sfide e opportunità che il territorio ci ha offerto. Ne sono esempi, a tal proposito, la **libreria** sociale "Mascari5" aperta ad ottobre 2015 e la **lavanderia** "Lavaggio in Corso" aperta ad aprile 2016 in partnership con la Cooperativa Sociale Stella di Lecco.



"Mascari5: libri, cose, persone" nasce per dare continuità ad una realtà storica che negli anni aveva creato un legame significativo con le parrocchie e per valorizzare in modo nuovo il protagonismo delle persone con disabilità intellettiva che frequentano i servizi.



"Lavaggio in corso" è una lavanderia nata per dare continuità ad un'attività storica condotta da una famiglia di una persona con disabilità con l'obiettivo di salvaguardare le piccole attività del territorio che sono vicine e a servizio della comunità e di promuovere l'inclusione socio-lavorativa delle persone che frequentano i servizi della Cooperativa Sociale La Vecchia Quercia.

Ad oggi queste due esperienze commerciali ci permettono di ampliare i soggetti con i quali ci interfacciamo, andando ad includere clienti che usufruiscono di prodotti/servizi e altri soggetti non tradizionalmente appartenenti al mondo sociale.

LA VISION

Siamo una cooperativa che crede e valorizza le potenzialità e le capacità di ciascuno, come possibilità di contribuire a rendere il mondo migliore.

Vediamo la solidarietà come la possibilità di non pensare solo a noi stessi ma di costruire un “noi”.

Questo ci porta ad avere consapevolezza del nostro ruolo e ad agirlo con responsabilità, portando sempre con noi la capacità di ridere e sdrammatizzare. L'essere operatori valorizza il nostro essere cittadini attivi che con il proprio agire contribuiscono a cambiare la realtà.

Operiamo per promuovere le risorse territoriali e contribuiamo a ricostruire un tessuto sociale ricco di legami, partendo da chi vive situazioni di fragilità.

LA MISSION il mondo che ci aspetta e che ci impegnamo a costruire

La Vecchia Quercia vuole essere un “laboratorio contestualizzato”, dove recuperare il proprio essere cittadini della comunità, l'essere artigiani, co-operatori e co-pensatori del territorio in cui i Servizi e la Cooperativa sono inseriti, avendo in attenzione l'impresa, il suo sviluppo e la sua sopravvivenza, traducendo in azioni i valori che ci sorreggono:

Il benessere: lavorare per il bene comune, sentendosi parte della comunità, agendo responsabilmente nell'incontro con l'altro.

Il territorio: prendere posto al “tavolo” della vita comunitaria, conoscere e valorizzare gli attori del territorio, far rete, porsi in ascolto, conoscere e aprirsi ad altri sguardi, moltiplicare le risorse e le risposte.

La professionalità: operare con competenza, con entusiasmo e serietà che permette di continuare a fare cose nuove, ad impegnarsi per migliorare la qualità degli interventi, crescere e cambiare.

La partecipazione: portare il proprio contributo nella quotidianità in modo responsabile e consapevole e incidere sulle scelte

Passato e futuro: essere solidi del proprio passato, consapevoli delle attuali capacità e potenzialità per sapersi innovare ed essere Impresa sociale costruttrice di futuro per il territorio, di coesione attraverso il welfare responsabile, sostenibile e partecipato.



LA COOPERATIVA PER IL TERRITORIO

Nella nostra identità di cooperativa tre sono le parole chiave che emergono nella relazione con il territorio.

PRESENZA La cooperativa nel 2017 ha visto una stabilità rispetto alle committenze e i contratti in essere. I rapporti sono stati caratterizzati da buona collaborazione e fiducia. Il livello medio di soddisfazione delle famiglie/utenti si conferma molto alto, 90%, e ulteriormente in aumento di due punti percentuali rispetto al 2016 (88%).

RICONOSCIMENTO La cura e l'investimento della cooperativa sull'area comunicazione (servizio newsletter, relazioni con la stampa locale, gestione siti e social media, azioni di marketing) attraverso l'introduzione di un operatore con competenze specifiche e un coinvolgimento attivo della base sociale, ha portato ad un maggior riconoscimento e visibilità insieme ad un accrescimento del senso di fiducia da parte del territorio. Indicativo nel 2017 è stato l'incremento delle erogazioni liberali in favore della nostra organizzazione.

INNOVAZIONE Accanto alla gestione ordinaria dei servizi, ampio spazio è stato dedicato all'avvio di progetti di natura sperimentale sui temi dell'abitare (es. progetto Vita Indipendente, palestre di autonomia, ...), dell'inclusione socio-lavorativa (es. avvio e proseguimento di tirocini formativi extra-curricolari). Inoltre, a livello consortile, la cooperativa ha intrapreso con le altre consociate un percorso formativo e laboratoriale sull'innovazione sociale attraverso lo strumento del design dei servizi.



STRUTTURA SOCIETARIA E ORGANIZZATIVA

La Cooperativa nel corso dell'anno 2017 ha mantenuto stabile la compagine dei suoi lavoratori.

Il 31.12.2017 il dato è di 314 lavoratori, di cui 270 a tempo indeterminato e 44 a tempo determinato o di collaborazione. Questo dato conferma ancora il posizionamento della Cooperativa sul territorio provinciale e il riconoscimento della qualità dei servizi da essa erogati. Tra i dipendenti 265 sono donne e 49 uomini. I soci al 31.12.2017 sono 186, corrispondenti al 59,2 % del totale dei dipendenti. Nel 2016 la percentuale di soci dipendenti era pari al 56,5%.

Il dato si conferma in crescita, anche grazie al proseguimento sia dei Percorsi Territoriali, che dei Percorsi per i neo assunti. Il percorso per i neo assunti è rivolto annualmente ai lavoratori assunti a tempo indeterminato l'anno precedente e ha come obiettivo quello di avvicinare i lavoratori alla cooperativa dando elementi di conoscenza della sua storia, dei suoi valori, della mission che la guida e del significato dell'essere una cooperativa fatta di Soci. Tutto questo perché ogni lavoratore possa scegliere consapevolmente se diventare o meno socio. I risultati rimandano un esito positivo e di crescita del numero degli associati.

Il percorso territoriale, invece, ha consentito nel 2017 ai lavoratori dell'area caloziese di incrementare la vicinanza alla cooperativa tramite una maggior condivisione della visione strategica; attivare e rendere concreta la partecipazione

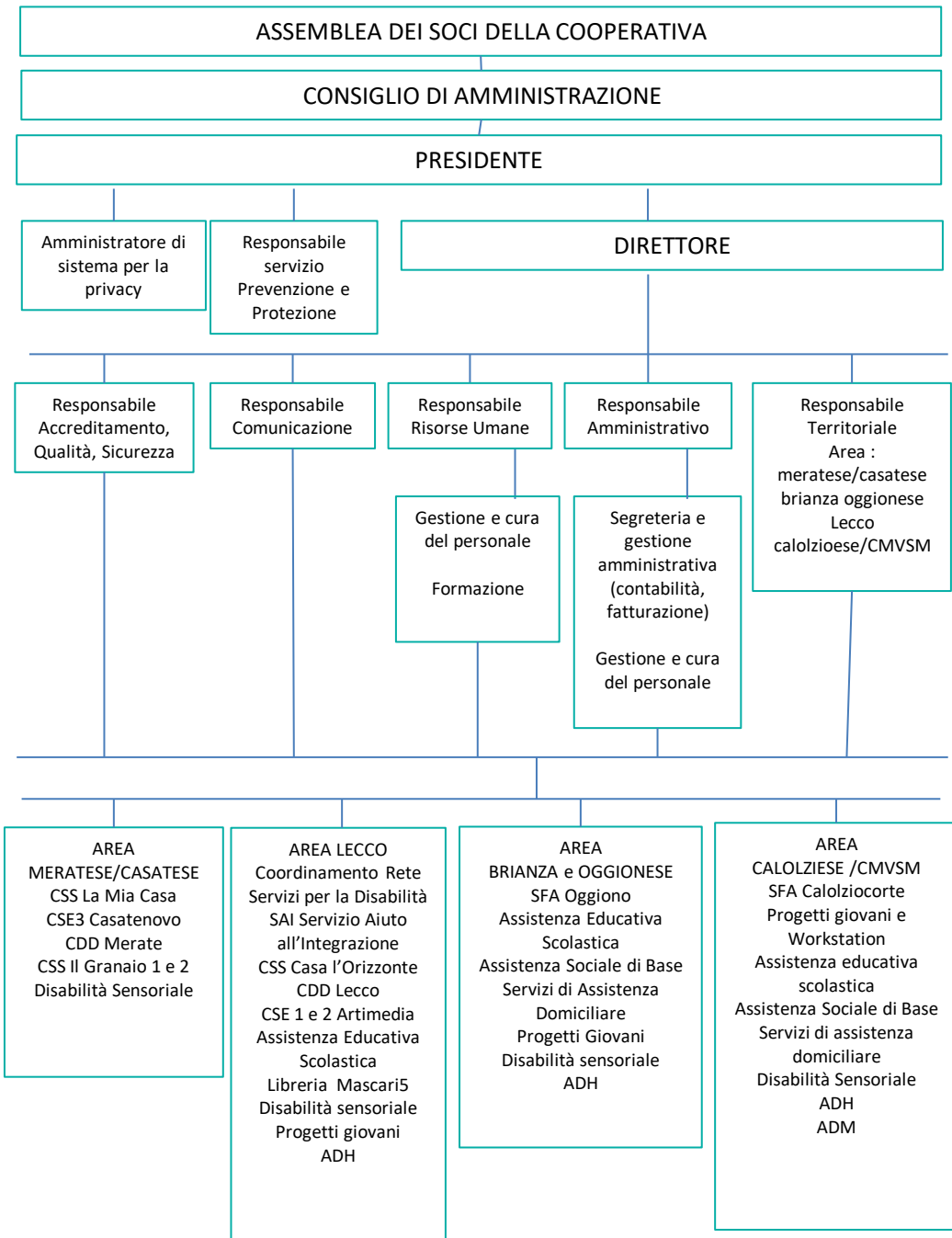
nel quotidiano attraverso una nuova visione delle proprie competenze e dei propri legami, che oltre al proprio sapere professionale hanno attinenza con il proprio essere cittadino attivo; condividere i significati comuni che orientano l'agire quotidiano con/per le persone e il territorio in cui operiamo; far comprendere maggiormente la complessità all'interno della quale agisce la cooperativa e come ciascuno può agire in modo imprenditoriale dentro questa complessità attivando anche le proprie reti personali.

ORGANIZZAZIONE DELLA COOPERATIVA

Durante il 2017 la nostra struttura organizzativa non ha visto variazioni rispetto alla precedente annualità.

Il **CDA** è composto da Ingrid Bonaiti, Gabriella Pelizzari, Silvia Guffanti, Sara Menaballi, Antonella Cuppari, Romina Papini e Sandro Buratti.

Di seguito è presentato l'**organigramma** della cooperativa.





PORTATORI DI INTERESSE

COLLABORAZIONI

COOPERATIVE

Duemani (Lecco), Il Grappolo (Oggiono), Il Grigio (Calolziocorte), Il volo (Monticello B.za), Insieme (Lecco), L'Alveare (Brivio), L'Arcobaleno (Lecco), Larius (Colico), Lavoro e accoglienza (Triuggio), Liberi Sogni (Calolziocorte), Paso (Paderno d'Adda), Sprint (Civate), Sineresi (Lecco), Spazio Giovani (Lissone), Stella (Lecco), Karibuny (Castello Brianza), La Grande Casa (Sesto San Giovanni), Arcobaleno (Valmadrera)

ENTI PUBBLICI E SERVIZI

Azienda Socio Sanitaria Territoriale di Lecco, ATS della Brianza, Biblioteche di: Calolziocorte Casatenovo, Dolzago, Lecco, Merate, Paderno d'Adda, Valmadrera; CDD Barzanò, Calolziocorte, Valmadrera e Nibionno; Comuni di: Lecco, Calolziocorte, Oggiono, Malgrate, Casatenovo, Robbiate, Sirtori, Paderno d'Adda, Dolzago, Calco, Molteno, Lomagna, Cassago, Viganò, Olgiate Molgora, Colle Brianza, Barzio, Olginate e Galbiate.

Comunità "Le Orme" (Casatenovo), Comunità Montana Lario Orientale Valle San Martino, Confcommercio (Lecco), CPS Lecco, CPS Merate, Neuropsichiatria (Lecco), CRDE (Lecco), CRI Lecco, CSE Casa Amica (Merate), CSE L'Alveare (Brivio), CSE La rosa (Nibionno), IRAM (Lecco), RSA Madonna della Fiducia (Calolziocorte), Polo Frassoni (Lecco), Istituto Frisia (Merate), La Nostra Famiglia (Bosisio Parini), Lavoro accoglienza (Carate B.za), Odontoiatria Speciale Carate, Giardino Botanico Villa de Ponti (Calolziocorte), RSA Monzini (Casatenovo), RSD La Casa dei Ragazzi (Olgiate Molgora), Sacra Famiglia, SIMUL Lecco, Rwendo Onlus Viganò, Studio medico Dottoressa Ghiazza, Tribunale di Lecco, Ufficio Gestione Turismo Valmadrera

ASSOCIAZIONISMO

Associazione Genitori e amici degli Handicappati di Valmadrera, ANFFAS (Lecco), AFIN (Lecco), Il FiloTeatro (Lecco), AIDO, Alveare (Brivio), Amici del CSE (Merate), Anteas e Auser (Lecco), ASD Karate Okinawa (Oggiono), ASD Oggiono Rugby Club, Associazione Antisopore (Paderno d'Adda), Auser (Paderno d'Adda), Associazione autismo - Lecco, Bocciofila (Brivio), Bocciofila Innominato (Lecco), Bondeko (Oggiono), CAI Merate, Strada Storta Lecco, Caritas (Lecco), Casatesport (Casatenovo), Comunità di Via Gaggio (Casa sul Pozzo Lecco), Consulta Giovanile di Calolziocorte e Valmadrera, Coro Cantamico (Garbagnate Monastero), CSV So.Le.Vol di Lecco, Easy mami (Lecco), Equosolidale (Calolziocorte), Federazione Coordinamento Handicap (Lecco), GEV Lumaca (Vercurago), Gruppo Alpini di: Casatenovo, Verderio, Besana B.za, Lecco, Gruppo Amici (Lecco), Gruppo fotografico AFCB (Casatenovo), Gruppo volontari ex Jack Canali (Lecco), Idee di Sport (Merate), Il Gabbiano (Calolziocorte), Il Girasole (Dolzago), Il Granaio (Paderno D'Adda), Il Grappolo (Robbiate), L'altra Campanella (Casatenovo), Feder Casalinghe (Casatenovo), La Colombina (Casatenovo), La Foglia (Valmadrera), La Goccia (Lecco), Le radici (Calolziocorte), Little Step, OSA (Valmadrera), Lo Stato dell'Arte, Manitese (Bulciago), Monsereno Horses (Imbersago), Ofal (Casatenovo), Oltretutto 97 (Malgrate), Pescatori laghetto Dolzago, Picett del Grenta (Valgrehentino), ProLoco: Calolziocorte, Casatenovo, Valgrehentino, Oggiono; Protezione Civile di: Annone Brianza, Valgrehentino; Psiche Lombardia (Lecco), Quante storie (Calolziocorte), Associazione internazionale Avsi Point (Lecco), Fondazione Sinderesi, Sant'Anna social Club (Casatenovo), Scout Lecco 1 e 2, Semplicemente Noi (Valmadrera), Striscia Gialla (Oggiono), Tra le Nuvole – Spazio Bizzarro (Olgiate Molgora, Casatenovo), Agrate Vespa Club, Università della Terza età (Lecco), Comitato Viale Verdi (Merate), Villa Farina (Casatenovo).

SCUOLE

CFPP di Lecco, CFPP di Valmadrera, Istituto Clerici di Merate, Istituto superiore Bertacchi, ITC Parini di Lecco, Greppi di Monticello, Rota (Calolziocorte), SSPG di Oggiono, Bachelet (Oggiono), Istituto secondario Casa degli Angeli (Lecco); Asilo nido Baco di Seta (Verderio) Scuole dell'infanzia di: Lecco, Barzanò, Casatenovo, Sirtori, Dolzago, Olginate, Premana, Lavello, Sala di Calolziocorte, Vercurago e Imberido; Scuola di Musica Maria Ausiliatrice (Lecco), Scuole primarie di Lecco, Casatenovo, Bosisio Parini, Suello, Calolziocorte, Paderno d'Adda, Civate, Dolzago e Valmadrera; Scuola secondaria di I grado di Vercurago, Calolziocorte, Don Ticozzi Lecco, Stoppani Lecco, Civate e Valmadrera; Ufficio Scolastico Provinciale di Lecco, Università di Bergamo, Università Milano Bicocca, I.P.S. G. Fumagalli Casatenovo, Liceo M.G. Agnesi Merate.

PARROCCHIE E ORATORI

CNGEI Valmadrera, Monsignor Rolla, Parrocchie di San Nicolò, Germanedo, Chiuso, Castello, Frati Cappuccini, San Giovanni, Santuario della Vittoria di Lecco, Bosisio P., Cesana B, Casatenovo e Paderno d'Adda, Carenno, Garlate, Cesana Brianza, Foppenico e Sala di Calolziocorte, Premana, Casatenovo, Oggiono; Oratorio di Galbiate, Oratorio di Nava, Oratorio di San Zeno Olgiate Molgora.

VARIE

Acconciature Marta Monticello Brianza (Monticello Brianza), ALPES (Oggiono), Bowling (Merate), Centro Culturale San Nicolò (Lecco), Circolo Libero Pensiero (Lecco), Colorificio Limonta (Casatenovo), Comunità educante (gruppo di Calolziocorte), Emporio agricolo (Lecco), C.Ed. Emuse, Fiab (Lecco), Fotografo Marai (Lecco), Inter Club Calò (Besana Brianza), Lazzari srl, Limonta (Costa Masnaga), Parco di Chiesa Rotta (Abbadia L.), Punto Capelli SAS Correzzana (Milano), QVC Brugherio (Monticello Brianza), Radio Rete 104 (Malgrate), TAMIL, MilaniWood (Montemarenzo), Tavolo adulti di Erve ed Olginate, Teatro X Casa (Milano), Trafileria S.Giovanni (Maggianico), Vittoria Style (Veduggio con Colzago), Ostetrica Valentina Rossi (Lecco), Buena Onda Escuela de Baile (Cinisello Balsamo), Spazio Auto Casatenovo, Carrozziere Penati Auto, Hobby Market, (Casatenovo), Farmacia Consonni (Monticello), Farmacia (Casatenovo), Farmacia (Cremella), Compagnia teatrale I Maltrainsema, Perego Libri (Barzanò), SILEA, IMSA (Garlate), Piscine di Nibionno, Piscine di Oggiono, le Terre di Avalon, Bar Bocciofila di Dolzago, Bocciofila Pescarenico, Corpo Vigili del Fuoco (Lecco), Posterhouse, DNPR Architetti Associati, Mulattieri Valtellina Golf Club, Bar la Piccola (Lecco), Bar Baldo (Lecco), Barcaiolo (Lecco), Bar Sala al Bar (Galbiate), Nicola Villa c/o Ditta Biffi (Piacenza), "Grazia" rivista, Barbara Garavaglia (autrice locale), Cecilia Perrone (autrice locale), Helen Doron Learning Centre, Mao Fusina, Linda Boutique Casatenovo, Laboratorio artistico Jean Baptiste Olgiate Molgora, Non solo Click Casatenovo

CLIENTI

Consorzio Consolida di Lecco, Comune di Lecco e Comuni della provincia di Lecco, Comunità Montana Valle San Martino Lario Orientale, Azienda Speciale Retesalute di Merate, Ass. Il Granaio di Paderno d'Adda, Fondazione M. Monzini di Casatenovo,, Ass. ASPOC di Lecco, Famiglie, RSA di Montemarenzo, Ass. Amici del CSE, Parrocchie della Provincia di Lecco, Parrocchia le Valletta Brianza, Polo Frassoni

DIMENSIONE POLITICO-STRATEGICA

Confcooperative dell'Adda, Unioncoop di Lecco, Consorzio Consolida e Cooperative associate, Coop. soc. Stella, Consorzio Like Community, Regione Lombardia ATS della Brianza, Ufficio di Piano e Servizi d'Ambito di Lecco

FINANZIATORI

FGB lubrificanti – FORMEC BIFFI SPA – Alpini Sez. Lecco – ANMIL LECCO- G. Barlassina Lecco Reale Mutua Assicurazioni- Club Vespa- familiari - cittadini

BILANCIO DI ESERCIZIO

Il 2017 conferma complessivamente la Cooperativa sociale La vecchia quercia come soggetto leader nel mercato dei servizi socio educativi e socio sanitari rivolti a persone con disabilità sul territorio provinciale lecchese; i servizi domiciliari per anziani confermano il loro posizionamento nell'ambito lecchese, così come le prestazioni dei servizi sociali; i servizi per minori e giovani sono complementari ad altri servizi gestiti localmente sul territorio, in particolare della Valle San Martino e del calolziese.

È necessario sottolineare che, da un punto di vista economico, questa posizione acquisita dalla Cooperativa nel corso del tempo, non si è però tradotta nel 2017 con un esito positivo sul conto economico, che chiude in perdita. La struttura patrimoniale della Cooperativa ne permette la totale copertura attraverso l'utilizzo della riserva legale; i principali indici patrimoniali fotografano comunque una cooperativa solida in grado di affrontare qualche temporanea difficoltà di carattere economico.

Il 2017 ha visto una ulteriore crescita del valore della produzione rispetto all'anno precedente, pari al 2,6%, passando da 6.452.722 euro a 6.623.260 euro, dovuta sia a servizi abitualmente gestiti dalla Cooperativa sia a progettualità innovative avviate per rispondere a nuovi bisogni del territorio lecchese.

Alla voce donazioni ricevute dalla cooperativa si è registrato un importante incremento rispetto agli anni precedenti, da ribadire nei prossimi anni con azioni ad hoc di ricerca fondi.

Si è comunque osservato un calo dei margini operativi lordi delle commesse, visto che una parte consistente di esse sconta prezzi di vendita fissati nel 2013/2014 e non più modificati, in virtù dei contratti in essere con le pubbliche amministrazioni. Sono altresì calati i contributi in conto esercizio in particolare alle comunità alloggio, in linea con le diminuzioni degli anni precedenti. Per gli stessi servizi permane un disequilibrio economico dato dal non riempimento di tutti i posti disponibili a fronte di costi strutturali non modificabili.

Sul fronte costi quelli relativi al personale sono stati pari all'82,11% del totale, in lieve aumento rispetto all'81,35% del 2016.

All'interno di questa voce sono compresi stipendi, contributi e accantonamento TFR, maternità e malattie a carico della cooperativa, l'ERT erogato nel mese di ottobre 2017, la formazione obbligatoria per la sicurezza dei lavoratori e la formazione progettata dalla cooperativa come investimento rispetto ai lavoratori, i rimborsi km, la mutua sanitaria integrativa Cooperazione salute. Tutte queste voci, in misure differenti, hanno visto aumenti rispetto agli anni precedenti.

I costi di gestione interni della cooperativa sono calati come nelle previsioni, in particolare quelli del personale; dal punto di vista finanziario la situazione è invece peggiorata rispetto all'anno precedente, in quanto si sono ulteriormente dilatati i tempi di pagamento di alcune pubbliche amministrazioni, causando la costante necessità di richiedere alle banche consistenti importi sotto la forma dell'anticipo fatture, per garantire il regolare pagamento ai soci lavoratori, ai dipendenti e ai fornitori.

distribuzione della ricchezza

La cooperativa destina al proprio personale la parte più rilevante della ricchezza prodotta; nel 2017 l'importo di 3.161.131 euro è stato destinato ai soci lavoratori sotto forma di stipendi, contributi, accantonamento TFR, sanità integrativa, rimborsi km. Al personale dipendente sono stati destinati 2.365.422 euro per le voci di cui sopra.

Rispetto alle reti cooperative, La Vecchia Quercia nel 2017 ha investito nel Consorzio Consolida 104.892 euro, per i servizi di general contractor, formazione, servizio civile, sistema di gestione Qualità.

Per il servizio paghe e le consulenze in materia di lavoro, contrattualistica e contabilità, la Cooperativa ha destinato ad Unioncoop 57.881 euro.

Ai proprietari di immobili presso i quali sono presenti servizi della cooperativa sono stati destinati 75.980 euro.

Fra i fornitori più rilevanti della Cooperativa si evidenziano quelli dei servizi mensa, pari a 95.345 euro, e il comparto assicurativo, per un importo annuo pari a 41.328 euro.

Alle banche, sotto forma di interessi passivi e spese bancarie, sono stati destinati 44.757 euro, con un aumento rispetto al 2016 del 33,8%.

Gli investimenti 2017 per la sicurezza dei lavoratori e dei luoghi di lavoro, relativi agli adempimenti previsti dal decreto 81/2008, ammontano a 30.963 euro, mentre alla formazione specifica dei lavoratori su questi temi sono stati destinati 24.885 euro.

Un significativo investimento della Cooperativa è quello per la formazione tecnica e professionale dei propri lavoratori, rispetto alla quale ha investito nell'anno 2017 21.096 euro.

rendiconto economico

Si presentano di seguito i valori del conto economico anno 2017, a confronto con quelli dell'anno 2016, riclassificato a valore aggiunto.

CE A VALORE AGGIUNTO		
	2017	2016
A) VALORE DELLA PRODUZIONE		
I. Ricavi delle vendite e delle prestazioni	6.471.270 €	6.414.496 €
II. Variaz. rimanenze prodotti in lavorazione, semilavorati e finiti		
III. Variazione dei lavori in corso di ordinazione		
IV. Incrementi di immobilizz. per lavori interni		
V. Altri ricavi e proventi		
contributi in conto esercizio	90.871 €	14.080 €
Altri	61.119 €	24.146 €
Totale valore della produzione	6.623.260 €	6.452.722 €
B) COSTI DELLA PRODUZIONE		
VI. Per materie prime, sussidiarie, di consumo e di merci	240.033 €	253.525 €
VII. Per servizi	725.086 €	710.249 €
VIII. Per godimento di beni di terzi	75.980 €	79.105 €
d) svalutaz. crediti compresi nell'attivo circ. e delle disp. Liquide		25.000 €
XI. Variazione rimanenze di materie prime, sussid., di cons. e merci	- 10.254 €	- 13.174 €
XII. Accantonamenti per rischi		
XIII. Altri accantonamenti		
XIV. Oneri diversi di gestione	24.607 €	41.834 €
Subtotale		
Totale costi della produzione	1.055.452 €	1.096.539 €
VALORE AGGIUNTO	5.567.808 €	5.356.183 €
IX. Per il personale:		
a) salari e stipendi	4.100.419 €	3.887.159 €
b) oneri sociali	1.105.301 €	1.066.778 €
c) trattamento di fine rapporto	314.484 €	300.230 €
d) trattamento di quiescenza e simili		
e) altri costi	6.349 €	6.079 €
Subtotale	5.526.553 €	5.260.246 €
MARGINE OPERATIVO LORDO	41.255 €	95.937 €
X. Ammortamento e svalutazioni		
a) amm. immobilizzazioni immateriali	15.798 €	18.285 €
b) amm. immobilizzazioni materiali	24.370 €	29.332 €
c) altre svalutazioni delle immobilizzazioni	23 €	784 €
Subtotale	40.191 €	48.401 €
REDDITO OPERATIVO	1.064 €	47.536 €
RISULTATO AREA FINANZIARIA	- 44.757 €	- 33.450 €
RISULTATO PRIMA DELLE IMPOSTE	- 43.693 €	14.086 €
UTILE(PERDITA) ESERCIZIO	- 43.693 €	14.086 €

Il Bilancio Sociale 2017 è scaricabile dal sito
www.cooplvg.org

VIA VITALBA PAOLO 40
CALOLZIOCORTE/LC
Tel. 0341 630909 Fax. 0341 633787
info@cooplvq.org www.cooplvq.org



la vecchia quercia

COOPERATIVA SOCIALE PER IL TERRITORIO